

# Rapport annuel

Sur le prix et la qualité du service public de prévention et de gestion des déchets ménagers et assimilés.

- 2018 -

*Le présent rapport ne traite que des 35 communes (Territoire de couleur orange dans la carte suivante), soit 242 036 habitants*

*Pour les autres communes, consulter les rapports des syndicats concernés (SIDOM de Creully, SMEOM D'ARGENCES, SEROC, SMICTOM de La BRUYERE)*



## INDICATEURS TECHNIQUES

### LE TERRITOIRE DESSERVI

Caen la mer assure l'élimination des déchets ménagers et assimilés produits par les habitants et usagers sur le territoire de ses 35 communes historiques (242 036 habitants *selon source INSEE, population légale 2015, population municipale en vigueur le 1er janvier 2018*).

#### La collecte des déchets pris en charge par le service.

Le service public de collecte des déchets ménagers de Caen la mer est assuré pour partie en régie et pour partie par des prestataires privés, dans le cadre de contrats de prestations de services, passés dans le respect du Code des marchés publics.

Le service offert aux habitants et aux usagers de Caen la mer comprend trois types de collectes : les collectes en porte à porte, en apport volontaire et en déchèteries.

Une collecte des encombrants sur rendez-vous et à domicile est aussi proposée aux usagers de plus de 75 ans et/ou à mobilité réduite.

#### La collecte des déchets ménagers et assimilés en Porte-à-porte comprend le ramassage :

- des ordures ménagères,
- des déchets recyclables (hors verre),
- des déchets verts,
- des encombrants,
- des papiers des administrations et des écoles.

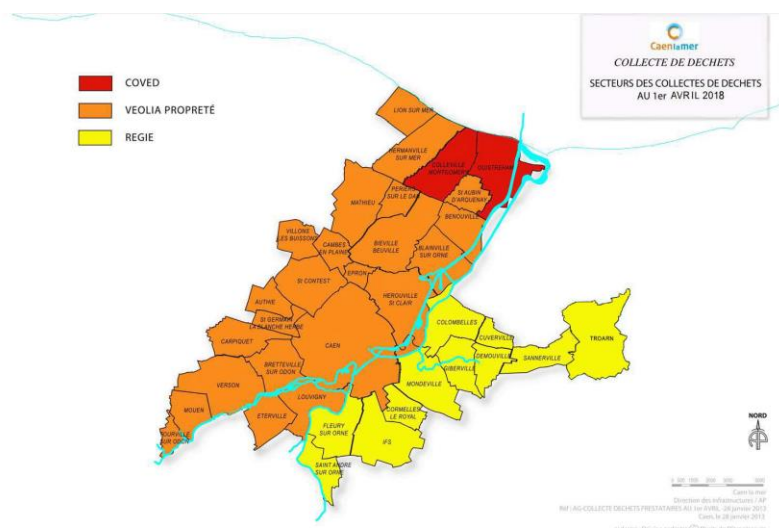
#### La collecte des déchets ménagers et assimilés en Apport Volontaire (AV) comprend :

- la collecte du verre,
- la collecte des ordures ménagères,
- la collecte des déchets recyclables hors verre,
- La collecte des textiles (dans le cadre de conventions),
- Du pain rassis auprès des gros producteurs (dans le cadre d'une convention).

#### La collecte des déchets ménagers en déchèteries comprend (liste des flux dans le chapitre "La collecte et le traitement des déchets en déchèterie").

#### 3 secteurs géographiques pour la collecte en porte à porte :

- Régie : 10 communes, soit 23 % de la population,
- Société Véolia Propreté : 23 communes, soit 72 % de la population,
- Société Coved : 2 communes, soit 5 % de la population.



## LES FREQUENCES DE COLLECTE

FREQUENCES DES COLLECTES EN PORTE A PORTE TYPES DE DECHETS	3/an	1/mois	2/mois	1/semaine	2/semaine	3/semaine	4/semaine	5/semaine	6/semaine	13/semaine
OMR* habitat individuel				X						
OMR habitat collectif et professionnels en fonction des capacités de stockage des déchets				X	X					
OMR des habitants du bourg de Verson, les zones d'activités, les commerces du centre-ville et les immeubles de Ouistreham					X					
OMR du centre-ville de Caen									X	
OMR métiers de bouche de Ouistreham							X			
OMR des campings sur les communes du littoral (du 15 juin au 15 septembre)							X			
OMR métiers de bouche de Ouistreham (du 15 juin au 15 septembre)								X		
OMR des restaurants du quartier du Vaugueux à Caen										X
déchets papier et emballages recyclables hors verre				X					X	
déchets verts habitat individuel (de 1er mars au 15 décembre)				X						
encombrants PAP	X									
encombrants centre-ville de Caen et quartiers habitat collectif dense de Caen		X								
encombrants immeubles gérés par Caen la mer Habitat dans les quartiers de la Guerinière, de la Grace de Dieu et du Chemin Vert à Caen			X							
Papiers des administrations		X		X						
Pain des gros producteurs	Fréquence adaptée à la production									
Encombrants et DEEE des personnes à mobilité réduite ou de plus de 75 ans	X									
cartons des commerçants du centre-ville de Caen						X				

\*OMR : ordures ménagères résiduelles

## CONTENANTS MIS A DISPOSITION

Ordures ménagères résiduelles et assimilés	Déchets papier et emballages recyclables (hors verre)	Déchets verts (32 communes concernées)	Emballages en verre
<b>Locaux d'habitation de type pavillonnaire</b>			
Bacs roulants à couvercle gris, normalisés, de capacité adaptée aux besoins	Sacs en plastique jaune translucide	Bacs roulants gris à couvercle vert, normalisés d'une capacité de 240 litres	Colonnes d'apport volontaire
<b>Locaux d'habitation de type collectif ou à usage professionnel</b>			
Bacs roulants à couvercle gris, normalisés, de capacité adaptée aux besoins  (maximum 3000 litres tous flux confondus pour les locaux à usage professionnel)	Bacs roulants gris à couvercle jaune, normalisés, de capacité adaptée aux besoins (maximum 3000 litres tous flux confondus pour les locaux à usage professionnel)  Ou  Sacs en plastique jaune translucide  Ou  Colonnes d'apport volontaire de proximité	Ce service est uniquement réservé aux usagers des logements de type pavillonnaire	Colonnes d'apport volontaire

## LES MODES DE COLLECTE EN FONCTION DU TYPE DE DECHETS

MODES DE COLLECTE	PAP	AV	DECHETERIE
<b>TYPES DE DECHETS</b>			
OMR habitat individuel	X		
OMR habitat individuel et collectif de l'Ecoquartier de Verson		X	
OMR habitat collectif en fonction du schéma de principe retenu	X	X	
OMR du centre-ville de Caen	X		
OMR habitat collectif sur une partie des quartiers Chemin Vert, Grâce de Dieu, Guerinière, Calvaire Saint Pierre, Pierre Heuzé, Saint Servan et quartier collectifs du centre-ville de Colombelles)		X	
OMR du quartier du Vaugueux à Caen	X	X	
OMR des campings sur les communes du littoral	X		
Déchets recyclables (hors verre)	X		X
Déchets recyclables (hors verre) habitat collectif sur une partie des quartiers Chemin Vert, Grâce de Dieu, Guerinière, Calvaire Saint Pierre, Pierre Heuzé, Saint Servan, habitat collectif et individuel de l'Ecoquartier de Verson, habitat collectif de certains quartiers d'Hérouville Saint Clair et quartier collectifs du centre-ville de Colombelles		X	X
Emballages en verre		X	X
Déchets verts habitat individuel (de 1er mars au 15 décembre)	X		X
Encombrants des ménages	X		X
Cartons des commerçants du centre-ville de Caen	X		X
Papiers de bureau des administrations	X		
Encombrants des personnes de plus de 75 ans et/ou à mobilité réduites	X		
Textiles		X	X

## QUANTITES DE CONTENANTS MIS A DISPOSITION

Flux de déchets	OMR	Déchets papier et emballages recyclables	déchets végétaux	Papiers des administrations	TOTAL
<b>Bacs roulants</b>					
bacs à 2 roues ajoutés en 2018	2184	478	939	75	3 676
Total en place au 31/12/18	58 148	11 584	48 368	421	118 521
bacs à 4 roues ajoutés en 2018	994	574		35	1 603
Total en place au 31/12/18	11 910	8 566		174	20 650
<b>TOTAL AJOUTES EN 2018</b>	<b>3 178</b>	<b>1 052</b>	<b>939</b>	<b>110</b>	<b>5 279</b>
<b>TOTAL EN PLACE AU 31 /12/2018</b>	<b>76 058</b>	<b>20 150</b>	<b>48 368</b>	<b>595</b>	<b>139 171</b>

Colonnes d'apport volontaire en place au 31/12/2018	OMR	Déchets papiers et emballages recyclables	Emballages en verre
<b>nombre</b>	<b>257</b>	<b>310</b>	<b>651</b>
TOTAL		1 218	

Nombre de sacs distribués en 2018	OMR	Déchets papier et emballages recyclables hors verre
sacs de 50L		4 755 140
sacs de 30L	1 064 960	
sacs de 100L	29 952	
TOTAL	1 094 912	4 755 140

## OPERATION DE PROMOTION DU COMPOSTAGE

nombre de composteurs individuels mis en place en 2018	<b>874</b>
nombre de composteurs individuels mis en place depuis 2005	<b>16 643</b>

nombre de sites de compostage en pied d'immeuble équipés en 2018 (et nombre de foyers concernés)	<b>3 (24 foyers)</b>
nombre de site de compostage en pied d'immeuble équipés depuis 2011 (et nombre de foyers concernés)	<b>29 (454 foyers)</b>

nombre de sites de restauration traditionnelle ou collective équipés de composteurs en 2018 (et nombre de repas/jour considérés)	<b>3 (185)</b>
nombre de sites de restauration traditionnelle ou collective équipés de composteurs depuis 2016 (et nombre de repas/jour considérés)	<b>6 (3100)</b>

## LA COLLECTE ET LE TRAITEMENT DES DECHETS EN DECHETERIES



ADRESSE DE LA DECHETERIE	BRETTEVILLE SUR ODON	COLOMBELLES	FLEURY SUR ORNE	HERMANVILLE SUR MER	MOUEN	OUISTREHAM
<b>FLUX DES DECHETS COLLECTES</b>						
Gravats	X	X	X	X	X	X
Piles	X	X	X	X	X	X
Ampoules et néons	X	X	X	X	X	X
Huiles végétales	X	X	X	X	X	X
Huiles minérales	X	X	X	X	X	X
Déchets dangereux diffus	X	X	X	X	X	X
Métaux	X	X	X	X	X	X
Tout venant valorisable	X	X	X		X	X
Tout venant non valorisable	X	X	X	X	X	X
Cartons	X	X	X	X	X	X
Déchets végétaux	X	X	X	X	X	X
Meubles	X	X	X	X	X	X
Textiles	X	X	X	X	X	X
Emballages en verre	X	X	X	X	X	X
Amiante	X	X	X	X	X	X
Pneus	X	X	X	X	X	X
D3E	X	X	X	X	X	X
Emballages plastiques et métalliques, cartonnette, briques alimentaires, papiers, journaux et magazines	X	X	X	X	X	X

*\*DEEE : déchets d'équipements électriques et électroniques*

## EVOLUTION 2017-2018 DES TONNAGES COLLECTES PAR FLUX ET MODE DE TRAITEMENT RETENU

Déchet	Tonnages		Evolution 2017-2018	Traitement/valorisation	Localisation de l'unité de traitement	Modalité d'exploitation	Nom de l'exploitant
	2017	2018					
Gravats	14821	13976	-6,00%	enfouissement en ISDND (Installation de stockage de déchets non dangereux)	Feuguerolle Bully (14)	Prestations de service	SMC
Tout-venant non valorisable	13715	12769	-7,00%	enfouissement en ISDND (Installation de stockage de déchets non dangereux)	Les Aucray (14)	Prestations de service	SUEZ RV NORMANDIE
Déchets végétaux	10220	9813	-4,00%	Valorisation matière (compost)	Billy (14)	Prestation de service	VALNOR
					Carpiquet (14)	Prestation de service	SOCOMPOST
Ferraille	1233	1406	14,00%	valorisation matière (recyclage)	Rocquencourt (14)	Prestations de service	GDE
Tout-venant valorisable	2 478	2 837	8,00%	Unité de broyage (pour chaufferie urbaine)			
Cartons	566	614	8,00%	Recyclage			
pneus	15	21	43,00%	Recyclage		Contrat avec l'Eco organisme	Eco organisme ALIAPUR
Batteries	21	23	10,00%	valorisation matière et énergétique		Prestations de service	MADLINE
Déchets Dangereux Diffus hors filière EcoDDS	264	275	4,00%	valorisation matière et énergétique	Blainville sur Orne (14)	Prestations de service	MADLINE
Déchets Dangereux Diffus de la filière EcoDDS	82	106	30,00%	valorisation matière et énergétique		Contrat avec l'Eco organisme	Eco organisme EcoDDS
piles	6	8	32,00%	valorisation matière et énergétique		Contrat avec l'Eco organisme	Eco organisme COREPILE
Déchets d'Equipements Electriques et Electroniques (D.E.E.E)	1257	1263	0%	Démantèlement (avant recyclage matière)		Contrat avec l'Eco organisme	Eco organisme ECO SYSTEMES
Amiante	71	72	2,00%	Installation de stockage pour déchets dangereux	Flée (49)	Prestations de service	SUEZ RV NORMANDIE
Déchets d'Eléments d'Ameublement (DEA)	1375	1883	36,96%	Valorisation matière (recyclage)		Contrat avec l'Eco organisme	Eco organisme ECO MOBILIER
<b>TOTAL</b>	<b>46124</b>	<b>45067</b>	<b>-2,29%</b>				

\*La filière ECODDS fonctionne dans le cadre d'une REP (responsabilité élargie du producteur). Seuls les déchets qui cotisent à cette REP sont pris en charge par ECODDS.



## LES AUTRES TYPES DE COLLECTE DES DECHETS ENCOMBRANTS

Collectes éphémères : Collectes ponctuelles en apport volontaire des DEEE\* et DEA\*\* (\*déchets d'équipements électriques et électroniques \*\*déchets d'équipements d'ameublement).

- 15 points de collecte organisés en 2018 sur la Communauté urbaine.
- 56,65 m3 de DEEE et 47,24 m3 de DEA collectées.
- Partenariat avec l'ESS (économie sociale et solidaire) et la Coop 5 pour 100 pour la collecte et l'animation des points.
- Points de collecte chez les bailleurs : locaux dédiés au stockage des DEEE dans les halls d'immeubles, chez les bailleurs sociaux. Collectes régulières par Eco-Systèmes.



## BILAN DES TONNAGES COLLECTES PAR PRESTATAIRE EN QUANTITE TOTALE ET PAR HABITANT (Porte à porte et apport volontaire)

flux de déchets	Nom de l'unité de collecte	Localisation de l'unité de collecte	Modalité d'exploitation	Tonnages		Evolution 2017-2018	kg/habitant /an
				2017	2018		
<b>TOTAL OMR (35 communes concernées)</b>				<b>65 119,81</b>	<b>65 198,42</b>	<b>0%</b>	<b>271</b>
ORDURES MENAGERES RESIDUELLES	VEOLIA PROPRETE	Colombelles (14)	Prestations de service	45 943,08	45 990,28	0%	
	COVED	Giberville (14)	Prestations de service	4 965,93	4 373,89	-12%	
	REGIE CLM	Mondeville (14)	régie	14 210,80	14 834,25	4%	
<b>TOTAL DECHETS PAPIERS ET EMBALLAGES RECYCLABLES HORS VERRE (35 communes concernées)</b>				<b>16 245,96</b>	<b>16 199,90</b>	<b>0%</b>	<b>67</b>
DECHETS PAPIERS ET EMBALLAGES RECYCLABLES HORS VERRE	VEOLIA PROPRETE	Colombelles (14)	Prestations de service	11 729,90	11 686,52	0%	
	COVED	Giberville (14)	Prestations de service	1 096,96	885,54	-19%	
	REGIE CLM	Mondeville (14)	régie	3 419,10	3 627,84	6%	
<b>TOTAL VERRE (35 communes concernées)</b>				<b>7 071,66</b>	<b>7 262,92</b>	<b>3%</b>	<b>30</b>
VERRE	VEOLIA PROPRETE	Colombelles (14)	Prestations de service	6 918,04	7 262,92	5%	
	GDE	Roquencourt (14)	Prestations de service	153,62			
<b>TOTAL ENCOMBRANTS (32 communes concernées)</b>				<b>3 541,16</b>	<b>3 609,56</b>	<b>2%</b>	<b>15</b>
ENCOMBRANTS	VEOLIA PROPRETE	Colombelles (14)	Prestations de service	3 443,26	3 494,00	1%	
	COVED	Giberville (14)	Prestations de service	97,90	115,56	18%	
<b>TOTAL DV (32 communes concernées)</b>				<b>15 950,65</b>	<b>15 360,94</b>	<b>-4%</b>	<b>64</b>
DECHETS VERTS	VEOLIA PROPRETE	Colombelles (14)	Prestations de service	9 452,17	9 137,67	-3%	
	COVED	Giberville (14)	Prestations de service	1 756,11	1 276,67	-27%	
	REGIE CLM	Mondeville (14)	régie	4 742,37	4 946,60	4%	
<b>TOTAL BIDONS ET HUILES MINERALES USAGEES (35 communes concernées)</b>				<b>23,37</b>	<b>18,31</b>	<b>-22%</b>	<b>0</b>
HUILES MINERALES USAGEES	MADLINE (Collecte et traitement des huiles)	Blainville-sur-Orne (14)	Prestations de service	19,00	12,70	-33%	
	VEOLIA PROPRETE (Collecte et traitement des bidons d'huile, nettoyage des colonnes)	Colombelles (14)	Prestations de service	4,37	5,61	28%	
CARTONS DES COMMERCES CENTRE VILLE DE CAEN	VEOLIA PROPRETE	Colombelles (14)	Prestations de service	250,42	211,00	-16%	1
ENCOMBRANTS PERSONNES DE + DE 75 ANS OU A MOBILITE REDUITE (démarrage de la prestation le 01/10/17)	R'PUR	Caen (14)	Prestations de service	9,77	53,74	450%	0
PAPIERS DES ADMINISTRATIONS (démarrage de la prestation le 04/12/17)	R'PUR	Caen (14)	Prestations de service	5,43	260,74	4702%	1
PAIN DES PROFESSIONNELS	REVIVRE	Colombelles (14)	Prestations de service	224,15	254,17	13%	1
TEXTILES	COBANOR TRITEX	Carpiquet (14)	partenariat	601,18	622,95	4%	0
<b>TOTAL</b>				<b>109 043,56</b>	<b>109 052,64</b>	<b>0%</b>	<b>462</b>

## BILAN GLOBAL DES DECHETS COLLECTES

DECHETS COLLECTES	Tonnages		Evolution 2017-2018	kg/habitant /an
	2017	2018		
Déchets collectés en porte-à-porte et en apport volontaire	109 044	109 053	0%	450,56
Déchets des déchèteries	46 124	45067	-2%	186,20
Déchets collectés lors des collectes éphémères	13,05	29	122%	0,12
Local réemploi des déchèteries	0	12		0,05
	155 180,60	154 160,74	-1%	636,93



***A noter : Le tonnage global pris en charge par Caen la mer montre une certaine stabilité.***

## TRAITEMENT DECHETS COLLECTES (Porte à porte et apport volontaire)

	Localisation de l'unité de traitement	Modalité d'exploitation	Nom de l'exploitant	Nature des traitements et des valorisations réalisées par flux de déchets	Capacité de l'unité de traitement par an	Tonnage traité dans l'année pour CLM	Commentaires
OMR PAP et AV	Colombelles (14)	DSP	SIRAC	Valorisation énergétique	120 000 tonnes	65 198,42	Performance énergétique de l'installation au regard de la directive 2008/98/CE : 42,48 %
Emballages (hors verre) et journaux magazines PAP et AV	Rocquancourt (14)	Prestations de service	GDE	Tri pour valorisation matière	30 000 tonnes	16 199,90	
Refus de tri	Colombelles (14)	DSP	SIRAC	Valorisation énergétique	120 000 tonnes	3 560,38	Performance énergétique de l'installation au regard de la directive 2008/98/CE : 42,48 %
Emballages en verre	Saint Vigor d'Ymonville (76)	Prestation de service	SIBELCO GREEN SOLUTIONS	Valorisation matière	150.000 tonnes de verre/an	7 262,92	
Encombrants PAP	Lot 1 (tri) : Blainville sur Orne Lot 2 (stockage) : Les Aucrais	Prestation de service	SUEZ	Valorisation matière + traitement par enfouissement	Lot 1 : 30 000 tonnes/an Lot 2 : 300 000 tonnes/an	3 609,56	Valorisation matière : 25 % ----- Enfouissement : 65 %
déchets verts PAP	Saint Martin de Fontenay (14)	Prestation de service	SMICTOM de la Bruyère	Valorisation matière (compost)	convention avec un maximum de 5000T/an	2 980,73	
	Billy (14)	Prestation de service	VEOLIA	Valorisation matière (compost)	48 000 tonnes/an	10 420,88	
	Carpiquet (14)	Prestation de service	SOCOMPOST	Valorisation matière (compost)	10 999 tonnes/an	2 549,42	
Cartons des commerçants PAP	Rocquancourt (14)	Prestations de service	GDE	Mise en balles pour valorisation matière	30 000 tonnes	211,00	
Papiers des administrations	Maisoncelles Pelvey (14)	Prestations de service	EATS	Tri pour valorisation matière	10 000 tonnes	260,74	EATS est une entreprise adaptée

# INDICATEURS FINANCIERS COLLECTE ET TRAITEMENT

## MONTANTS ANNUELS DES PRESTATIONS DE COLLECTE

Les coûts de collecte en régie prennent en compte les charges de structures.

flux de déchets	Nom de l'unité de collecte	Localisation de l'unité de collecte	TONNAGES COLLECTES	COUTS DE COLLECTE (€ HT)	€ HT/T	€ HT/habitant /an
<b>TOTAL OMR (35 communes concernées)</b>			<b>65 198,42</b>	<b>5 465 923,37</b>	<b>84</b>	<b>23,00</b>
ORDURES MENAGERES RESIDUELLES	VEOLIA PROPLETE	Colombelles (14)	45 990,28	3 729 394,00		
	COVED	Giberville (14)	4 373,89	520 658,37		
	REGIE CLM	Mondeville (14)	14 834,25	1 215 871,00		
<b>TOTAL DECHETS PAPIERS ET EMBALLAGES RECYCLABLES HORS VERRE (35 communes concernées)</b>			<b>16 199,90</b>	<b>2 283 410,71</b>	<b>141</b>	<b>9,00</b>
DECHETS PAPIERS ET EMBALLAGES RECYCLABLES HORS VERRE	VEOLIA PROPLETE	Colombelles (14)	11 686,52	1 464 373,00		
	COVED	Giberville (14)	885,54	94 569,71		
	REGIE CLM	Mondeville (14)	3 627,84	724 468,00		
<b>VERRE</b>	VEOLIA PROPLETE	Colombelles (14)	<b>7 262,92</b>	266 814,42	<b>37</b>	<b>1,00</b>
<b>TOTAL ENCOMBRANTS (32 communes concernées)</b>			<b>3 609,56</b>	<b>408 450,09</b>	<b>113</b>	<b>2,00</b>
ENCOMBRANTS	VEOLIA PROPLETE	Colombelles (14)	3 494,00	392 761,00		
	COVED	Giberville (14)	115,56	15 689,09		
<b>TOTAL DV (32 communes concernées)</b>			<b>15 360,94</b>	<b>2 047 004,50</b>	<b>133</b>	<b>8,00</b>
DECHETS VERTS	VEOLIA PROPLETE	Colombelles (14)	9 137,67	1 400 537,00		
	COVED	Giberville (14)	1 276,67	83 200,50		
	REGIE CLM	Mondeville (14)	4 946,60	563 267,00		
<b>TOTAL BIDONS ET HUILES MINERALES USAGEES (35 communes concernées)</b>			<b>18,31</b>	<b>17 359,22</b>	<b>948,27</b>	<b>0,07</b>
HUILES MINERALES USAGEES	MADLINE (Collecte et traitement des huiles)	Blainville -sur - Orne (14)	<b>12,70</b>	<b>6 949,67</b>		
	VEOLIA PROPLETE (Collecte et traitement des bidons d'huile, nettoyage des colonnes)	Colombelles (14)	<b>5,61</b>	<b>10 409,55</b>		
<b>CARTONS DES COMMERCE CENTRE VILLE DE CAEN</b>	VEOLIA PROPLETE	Colombelles (14)	<b>211,00</b>	<b>80 366,00</b>	<b>380,88</b>	<b>0,33</b>
<b>ENCOMBRANTS PERSONNES DE + DE 75 ANS OU A MOBILITE REDUITE</b>	R'PUR	Caen (14)	<b>53,74</b>	<b>105 779,00</b>	<b>1 968,53</b>	<b>0,44</b>
<b>PAPIERS DES ADMINISTRATIONS</b>	R'PUR	Caen (14)	<b>260,74</b>	<b>65 271,75</b>	<b>250,33</b>	<b>0,27</b>
<b>PAIN DES PROFESSIONNELS</b>	REVIVRE	Colombelles (14)	<b>254,17</b>	<b>27 323,28</b>	<b>107,50</b>	<b>0,11</b>
<b>TOTAL</b>			<b>108 429,69</b>	<b>10 767 702,33</b>	<b>99,31</b>	<b>45,00</b>



## MONTANTS ANNUELS DES PRINCIPALES PRESTATIONS DE TRAITEMENT



Flux de déchets	Tonnage traité dans l'année	Montant annuel des principales prestations rémunérées (€ HT)	en € HT/T	en €HT/hab/an
OMR et refus de tri	68 758,80	5 638 221,89€ HT (TGAP comprise)	82,00	23,29
Emballages hors verre et journaux magazines	11 665 (tonnes triées)	1 743 800,85€ HT (hors recettes vente de matériaux)	149,49	7,20
Encombrants PAP	3 609,56	310 422,16€HT (TGAP comprise)	86,00	1,28
Déchets verts PAP	15 360,94	434 714,60€ HT	28,30	1,80
"Tout-venant" non valorisable	12 769,00	877 883,10€ HT	88,77	3,63
"Tout venant" valorisable	2 837,00	100 401,43€ HT (hors recettes vente de matériaux)	35,39	0,41

## MONTANT DES DEPENSES ET DES INVESTISSEMENTS ET MODALITES DE FINANCEMENT

Dépenses	2017 en euros TTC	2018 en euros TTC	Evolution
Traitement des déchets collectés en porte à porte et en apport volontaire	6 922 973	6 742 200	-2,61%
Participation aux autres syndicats de collecte (SIDOM, SMICTOM, SMEOM)	1 944 180	2 090 977	7,55%
Collecte et traitement des déchets issus des déchèteries	3 098 470	2 845 926	-8,15%
Collecte (prestataires et régie)	9 710 850	9 971 992	2,69%
Personnel (administratif, déchèteries, collecte)	3 873 913	3 776 672	-2,51%
Communication	86 755	104 842	20,85%
Charges diverses	3 976 066	2 807 685	-29,39%
Financement des investissements	4 369 999	3 627 265	-17,00%
Mouvements d'ordre entres sections	864 429	921 565	6,61%
<b>Total des dépenses</b>	<b>32 903 455</b>	<b>32 889 124</b>	-0,04%
<b>Recettes</b>			
Taxe d'enlèvement des ordures ménagères	28 758 782	29 489 159	2,54%
Redevance campings	31 390	23 533	-25,03%
Recettes diverses	3 507 823	3 333 769	-4,96%
Mouvements d'ordre entre sections	40 287	42 663	5,90%
<b>Total des recettes</b>	<b>32 338 282</b>	<b>32 889 124</b>	1,70%

## ZOOM SUR LA GESTION DES COLLECTES PENDANT DES PHASES DE TRAVAUX

Les cellules chargées du suivi des collectes ont dû, en 2018, s'adapter à de nombreux chantiers, notamment sur Caen, en raison des travaux de tramway :

Prestations assurées	Commentaires																																																								
<p><b>66</b> chantiers de voiries et adaptations des collectes au vu des arrêtés municipaux de restriction de circulation</p>	<p>Participation à de nombreuses réunions de chantiers préparatoires et sur le terrain, test de passage de bennes, rédaction et diffusion de coupons d'information, lecture de très nombreux arrêtés municipaux de restrictions de circulation afin d'en mesurer l'impact sur les collectes notamment...</p>																																																								
<p>Tramway : Gestion des modalités de collecte pendant la phase de travaux (<b>50</b> zones de chantier et élaboration de <b>31</b> protocoles</p>	<p style="text-align: center;"><b>Travail en concertation avec Tramcités avec appui des ambassadeurs "Tramway"</b></p> <p>Participation à plus de 50 réunions de coordination et sur le terrain, test de passage de bennes, rédaction de protocoles d'intervention.</p> <div style="text-align: center;">  <div style="border: 1px solid black; padding: 5px; display: inline-block;"> <b>Dispositions prises pour assurer la collecte des déchets pendant la durée des travaux Chantier Rue de Geôle. Caen</b> </div> </div> <table border="1" style="width: 100%; border-collapse: collapse;"> <tr> <td style="width: 50%;"><b>Lieu du chantier</b></td> <td colspan="3"><b>Rue de Geôle (entre fossés St-Julien et rue Calibourg), Caen</b></td> </tr> <tr> <td><b>Date et durée du chantier</b></td> <td colspan="3">du 21 janvier au 8 février 2019</td> </tr> <tr> <td><b>Responsable du chantier</b></td> <td colspan="3">Patrick Vilmat (Artelis)</td> </tr> <tr> <td><b>Responsable Collecte des déchets</b></td> <td colspan="3">Alain Villard (Caen la mer) 06.73.27.97.27 courriel : avillard@caenla-mer.fr</td> </tr> <tr> <td><b>Prestataire en charge Collectes des déchets</b></td> <td colspan="3">Véolia Propreté</td> </tr> <tr> <td><b>Responsable Propreté du secteur</b></td> <td colspan="3">Aurélien Régne (Caen la mer)</td> </tr> <tr> <td><b>Adresse des bâtiments concernés</b></td> <td colspan="3">o Du N°68 au N°93 bis</td> </tr> <tr> <td><b>Nombre et types de contenants concernés</b></td> <td colspan="3">o Bacs et sacs OM et CS + cartons des commerçants</td> </tr> <tr> <td><b>Jours et créneaux horaires de collecte des déchets</b></td> <td colspan="3">o Ordures ménagères: tous les soirs sauf dimanche; o Déchets recyclables: mercredi soir; o Cartons: Lundi, mardi et vendredi; o Déchets verts: néant; o Incinérables: néant</td> </tr> <tr style="background-color: #cccccc;"> <td><b>Dispositions prises pour assurer la collecte des déchets</b></td> <td><b>Responsable</b></td> <td><b>Date de réalisation</b></td> <td><b>Etat de réalisation (photos tel)</b></td> </tr> <tr> <td colspan="4" style="text-align: center; color: red;"><b>Cette partie de la rue de Geôle ne sera circulaire par les camions de collecte</b></td> </tr> <tr> <td>o Matérialisation du point de présentation par pose d'un totem à l'angle avec la rue Calibourg</td> <td>P. Vilmat (TRAM CITE)</td> <td>Semaine précédente travaux</td> <td></td> </tr> <tr> <td>o Information des usagers du service</td> <td>S. Mouchel</td> <td>Semaine précédente les travaux</td> <td></td> </tr> <tr> <td>o Gestion des éventuels dépôts illégitimes de déchets</td> <td>A. Régne</td> <td>Période de travaux</td> <td></td> </tr> </table> <div style="text-align: center; margin-top: 10px;">  </div>	<b>Lieu du chantier</b>	<b>Rue de Geôle (entre fossés St-Julien et rue Calibourg), Caen</b>			<b>Date et durée du chantier</b>	du 21 janvier au 8 février 2019			<b>Responsable du chantier</b>	Patrick Vilmat (Artelis)			<b>Responsable Collecte des déchets</b>	Alain Villard (Caen la mer) 06.73.27.97.27 courriel : avillard@caenla-mer.fr			<b>Prestataire en charge Collectes des déchets</b>	Véolia Propreté			<b>Responsable Propreté du secteur</b>	Aurélien Régne (Caen la mer)			<b>Adresse des bâtiments concernés</b>	o Du N°68 au N°93 bis			<b>Nombre et types de contenants concernés</b>	o Bacs et sacs OM et CS + cartons des commerçants			<b>Jours et créneaux horaires de collecte des déchets</b>	o Ordures ménagères: tous les soirs sauf dimanche; o Déchets recyclables: mercredi soir; o Cartons: Lundi, mardi et vendredi; o Déchets verts: néant; o Incinérables: néant			<b>Dispositions prises pour assurer la collecte des déchets</b>	<b>Responsable</b>	<b>Date de réalisation</b>	<b>Etat de réalisation (photos tel)</b>	<b>Cette partie de la rue de Geôle ne sera circulaire par les camions de collecte</b>				o Matérialisation du point de présentation par pose d'un totem à l'angle avec la rue Calibourg	P. Vilmat (TRAM CITE)	Semaine précédente travaux		o Information des usagers du service	S. Mouchel	Semaine précédente les travaux		o Gestion des éventuels dépôts illégitimes de déchets	A. Régne	Période de travaux	
<b>Lieu du chantier</b>	<b>Rue de Geôle (entre fossés St-Julien et rue Calibourg), Caen</b>																																																								
<b>Date et durée du chantier</b>	du 21 janvier au 8 février 2019																																																								
<b>Responsable du chantier</b>	Patrick Vilmat (Artelis)																																																								
<b>Responsable Collecte des déchets</b>	Alain Villard (Caen la mer) 06.73.27.97.27 courriel : avillard@caenla-mer.fr																																																								
<b>Prestataire en charge Collectes des déchets</b>	Véolia Propreté																																																								
<b>Responsable Propreté du secteur</b>	Aurélien Régne (Caen la mer)																																																								
<b>Adresse des bâtiments concernés</b>	o Du N°68 au N°93 bis																																																								
<b>Nombre et types de contenants concernés</b>	o Bacs et sacs OM et CS + cartons des commerçants																																																								
<b>Jours et créneaux horaires de collecte des déchets</b>	o Ordures ménagères: tous les soirs sauf dimanche; o Déchets recyclables: mercredi soir; o Cartons: Lundi, mardi et vendredi; o Déchets verts: néant; o Incinérables: néant																																																								
<b>Dispositions prises pour assurer la collecte des déchets</b>	<b>Responsable</b>	<b>Date de réalisation</b>	<b>Etat de réalisation (photos tel)</b>																																																						
<b>Cette partie de la rue de Geôle ne sera circulaire par les camions de collecte</b>																																																									
o Matérialisation du point de présentation par pose d'un totem à l'angle avec la rue Calibourg	P. Vilmat (TRAM CITE)	Semaine précédente travaux																																																							
o Information des usagers du service	S. Mouchel	Semaine précédente les travaux																																																							
o Gestion des éventuels dépôts illégitimes de déchets	A. Régne	Période de travaux																																																							


## LA COLLECTE DES DECHETS DANS LES NOUVEAUX PROJETS D'URBANISME

Depuis 2012, la cellule Etudes de la direction s'assure de la prise en compte de la collecte des déchets dans les projets d'aménagement et d'urbanisme sur le territoire de Caenlamer.

Cette mission passe par de l'accompagnement et du conseil auprès des porteurs de projets, mais aussi par l'instruction des permis de construire (PC) et d'aménager (PA).

En 2018, 138 PC et/ou PA ont été instruits et 14 projets d'aménagement ou d'urbanisme ont été suivis.



		<b>INSTRUCTION DOCUMENT D'URBANISME</b> Permis de Construire / Permis d'Aménager Avis de la Direction Collecte des déchets, Propreté urbaine et Parc matériel (D.C.P.P)	
COMMUNE DE CAEN AFFAIRE SUIVIE PAR : XX		<input checked="" type="checkbox"/> PC <input type="checkbox"/> PA DOSSIER NUMERO : 014 118 18RXX	
REQU EN MAIRIE LE : 29/01/18 REQU A LA DCCP LE : 08/02/18		DATE D'ENVOI A LA DCCP :	
DEMANDEUR : XX ADRESSE DEMANDEUR : XX LIEU DES TRAVAUX : XX - 14000 CAEN			
NATURE DES TRAVAUX : CONSTRUCTION DE LOGEMENTS ET LOCAUX D'ACTIVITES			
DISPOSITIF DE PRECOLLECTE ENVISAGE : <input type="checkbox"/> AUCUN <input checked="" type="checkbox"/> PORTE A PORTE		PLATEFORME DE STOCKAGE TEMPORAIRE MATERIALISEE : <input type="checkbox"/> OUI <input checked="" type="checkbox"/> NON <input type="checkbox"/> dispositif unique avec le local ou enclos	
POINT D'APPORT VOLONTAIRE (P.A.V.) <input type="checkbox"/> ORDURES MENAGERES <input type="checkbox"/> RECYCLABLES <input type="checkbox"/> VERRE		POSITIONNEMENT DES PAV SUR PLAN : <input type="checkbox"/> OUI <input type="checkbox"/> NON	
OBSERVATIONS SUR LE DIMENSIONNEMENT DES EQUIPEMENTS : Le dimensionnement des locaux à déchets est suffisant pour y stocker les bacs prévus - Local 1 (32.4m <sup>2</sup> ) 6 bacs OMR de 770L et 5 bacs J de 770L. - Local 2 (23.8m <sup>2</sup> ) 4 bacs OMR de 770L et 3 bacs J de 770L.			
OBSERVATIONS SUR L'ACCESSIBILITE DES EQUIPEMENTS : <input checked="" type="checkbox"/> A L'INTERIEUR DU BATIMENT : Les locaux comportent des dimensions permettant d'accéder sans contraintes aux bacs. Disposant d'une bonne superficie, les locaux permettront de disposer les bacs de face afin de faciliter leur accès par les utilisateurs. <input checked="" type="checkbox"/> AU DOMAINE PUBLIC : Les locaux disposent d'une sortie donnant sur l'espace public où les bacs seront présentés.			
AUTRES OBSERVATIONS (EX : DECHETS DES PROFESSIONNELS) : Un local à déchets adapté à la production de chaque exploitant des locaux professionnels devra être prévu lors de l'aménagement de chaque case commerciale.			
SI LE DISPOSITIF DE PRECOLLECTE OMI ET RECYCLABLES ENVISAGE EST LE PAV, LE PROJET COMPORTE T-IL UNE SOLUTION DE PRESENTATION A LA COLLECTE : DES DECHETS VEGETAUX <input type="checkbox"/> OUI <input type="checkbox"/> NON <input type="checkbox"/> PAS CONCERNE DES ENCOMBRANTS : <input type="checkbox"/> OUI <input type="checkbox"/> NON <input type="checkbox"/> PAS CONCERNE			
INSTRUIT PAR XX    02.31XX		CAEN, LE 26/02/18	
Visa chef de service "Collecte des déchets ménagers et assimilés"		DOCUMENTS DE REFERENCES 1/REGLEMENT DE COLLECTE DES DECHETS MENAGERS ET ASSIMILES 2/CAHIER DE RECOMMANDATIONS TECHNIQUES	
La direction "Collecte des déchets, Propreté urbaine et Parc matériel", Le directeur, XX			



# RELATIONS AUX USAGERS ET COMMUNICATION

## RELATIONS AUX USAGERS

### Numéro d'information sur la collecte des déchets : 02 31 304 304

- **Appels 2018** : hausse de 1,65 %, soit 11 949 appels (11 755 en 2017)
- **Courriels 2018** : hausse de 9,39 % soit 2 085 courriels (1906 en 2017)

Le fort pourcentage d'augmentation des sollicitations des usagers par courriel peut s'expliquer par l'insertion d'un formulaire de contact sur le site internet, ainsi que par l'augmentation de cette pratique par les usagers eux-mêmes.

## COMMUNICATION

### Campagnes de communication menées en 2018 :

- **Sensibilisation en porte à porte présentation des déchets en centre-ville de Caen – de juin à novembre. :**
  - 544 immeubles visités soit 4121 logements.
  - 783 personnes rencontrées et sensibilisées.
  
- ↳ Mise à jour de l'affichage des jours et horaires de collecte et des consignes de tri, boitage de documents, distribution de mémo de collecte, sacs cabas etc...
  
- Participation aux évènementiels connexes sur la commune de Caen tels que :
  - La Nuit des sports,
  - Place aux assos.
  
- **Campagne de sensibilisation des syndics sur la Ville de Caen :**
  - **11 syndics rencontrés** : un mail a été envoyé à chaque syndic pour leur proposer un rendez-vous afin de trouver avec eux une solution pour les problématiques déchets.
  - **767 mémos de collectes préremplis** ont été ensuite transmis aux syndics pour lesquels les adresses ont été communiquées.
  - Fourniture de documents et de signalétique aux syndics pour affichage (97 panneaux de rappel des consignes ordures ménagères et 95 de tri sélectif; des mémos tri)

## ➤ Tri des papiers des administrations

La loi de Transition Énergétique pour la Croissance Verte prévoit que les établissements publics de plus de 20 salariés se doivent de trier le papier à la source.

C'est pourquoi, Caen la mer, en partenariat avec le SYVEDAC, a mis en place une collecte spécifique des papiers de bureau, en complément de la collecte sélective et de la collecte des ordures résiduelles déjà existantes, à compter du lundi 4 décembre 2017, dans les établissements publics de son territoire.

### UN MODE DE COLLECTE « SOLIDAIRE »

Un véhicule spécifique au flux papier a été acquis, subventionné à hauteur de 75 % par l'éco-organisme Ecofolio devenu CITEO et à hauteur de 25 % par le SYVEDAC. La collecte est assurée par l'entreprise R'Pur, entreprise d'insertion qui favorise le retour à l'emploi des personnes en situation de précarité. Ces papiers sont dirigés vers le centre de tri des papiers à Maisoncelles Pelvey (14310) ; ils sont triés en 3 sortes papetières par l'entreprise EATS qui emploie des travailleurs en situation de handicap.

Un mémo de collecte a été envoyé par mail aux administrations concernées, soit **354 établissements**.

## ➤ Collectes éphémères de Déchets d'Équipements Électriques et Électroniques (DEEE) et Déchets d'Équipements et d'Ameublements (DEA)

**Chaque année, Caen la mer propose aux 35 communes historiques une collecte éphémère selon la date choisie par celles-ci.**

- 15 communes ont accueilli cette collecte exceptionnelle de DEEE et DEA en 2018.
- Chaque commune a reçu une affiche personnalisée afin de communiquer auprès des usagers. Un prêt de bâches est également proposé aux communes participantes qui le souhaitent.

**Collectes exceptionnelles**  
**des DEEE\* et DEA\* à Caen la mer**

\*DEEE : Déchets d'équipements électriques et électroniques \*DEA : Déchets d'équipements d'ameublement

Mois	Date	Commune	Horaires
Mars	31	Bretteville-sur-Odon	9h30 - 12h30
Avril	07	Villons-les-Buissons	9h00 - 12h30
	14	Cambes en plaine	14h00 - 17h30
	21	Mathieu	9h00 - 12h30
Mai	28	Saint-Aubin d'Arquenay	9h00 - 12h00
	16	Hérouville Saint Clair	9h00 - 12h30
Juin	26	Cornélie-le-Royal	13h30 - 18h00
	30	Blainville-sur-Orne	9h00 - 12h30
	2	Saint-André-sur-Orne	9h00 - 12h30
Septembre	9	Saint-Contest	9h00 - 12h30
	16	Caen, place Buot	13h30 - 18h00
	23	Epron	9h00 - 12h30
	30	Louaigny	9h00 - 12h30
Septembre	15	Biéville-Beuville	9h00 - 12h30
	22	Colleville-Montgomery	9h00 - 12h30

**Plus d'infos :**  
[www.caenlamer.fr/rubrique](http://www.caenlamer.fr/rubrique)  
Collecte des déchets ou  
02 31 304 304

Caen la mer  
NORMANDIE  
CARRÉE BASTIE VERDÈRE

ecomobilier  
ÉCOLOGIE TRIER RECycler

➤ **Campagne Verre**

- 20 bennes ont été floquées pour cette campagne.



- 25 000 flyers et cabas pour le tri du verre ont été distribués sur 17 communes bénéficiant de nouveaux points de collecte du verre.



- 8 bornes à verre customisées par 4 artistes caennais



- Renouvellement de la signalétique sur des PAV aériens :
  - × 98 colonnes d'OMR (Ordures Ménagères Résiduelles)
  - × 138 colonnes de recyclables
  - × 578 colonnes à verre

- **Encombrants sur appel :**
  - Diffusion de 4772 flyers dans 43 lieux ciblés

### Collecte des encombrants sur appel

**Un nouveau service de collecte à domicile réservé :**

- ✓ Aux personnes âgées de 75 ans et +
- ✓ Aux personnes à mobilité réduite
- ✓ A la collecte des encombrants et déchets d'équipements électriques et électroniques (détails au verso)

**Comment en bénéficier ?**

- ☎ Je contacte le service déchets ménagers
- ☎ Par téléphone : **02 31 304 304**
- ☎ Par mail : [contactdechetsmenagers@caenlamer.fr](mailto:contactdechetsmenagers@caenlamer.fr)
- ✉ J'envoie mes justificatifs (détails au verso)
- ☑ J'attends que le prestataire me rappelle pour fixer un rendez-vous dans les 15 jours

**Mes rendez-vous :**

(Quand il y a rendez-vous par ici)

Caenlamer.fr

**Caenlamer**  
NORMANDIE  
COMMUNAUTÉ URBAINE

- **Valorisation de la pratique du compostage :**
  - 100 livrets lombri-compostage
  - 100 livrets compostage collectif
  - 1500 guides du compostage
- **Communication sur les jours de collecte**
  - 76350 calendriers distribués entre mi-février et mi-mars aux usagers en pavillons.

### Authie - Mon calendrier de COLLECTE 2018

**ORDURES MÉNAGÈRES (bac gris)**  
Asortir le jour même avant 12h. Ramassage de 13h à 21h.

**TOUS LES PAPIERS & EMBALLAGES RECYCLABLES (bac vert)**  
Asortir la veille au soir après 19h. Ramassage de 6h à 14h.

**DÉCHETS VERTS (bac vert) + SIGES**  
Asortir la veille au soir après 19h. Ramassage de 6h à 14h.

**ENCOMBRANTS**  
Asortir la veille au soir après 19h. Ramassage de 6h à 14h.

**JOURS FÉRIÉS - COLLECTES DÉCALÉES**  
À partir du jour férié, les collectes de la semaine sont décalées au lendemain, SAUF LE 6 MAI.

Caen la mer interdit tous démarchages d'étrangers, en rapport avec ce calendrier et la collecte des déchets ménagers.

**Caenlamer**  
NORMANDIE  
COMMUNAUTÉ URBAINE

**DÉCHETS MÉNAGERS**  
02 31 304 304  
[www.caenlamer.fr](http://www.caenlamer.fr)

**AVRIL** D 1 Pâques, L 2 de Pâques, M 3, Me 4, V 5, S 7, D 8, L 9, M 10, Me 11, V 13, S 14, D 15, L 16, M 17, Me 18, V 20, S 21, D 22, M 24, Me 25, V 27, S 28, D 29, L 30, J 31

**MAI** M 1, J 2, V 4, S 5, D 6, M 7, Me 8, V 10, S 11, D 12, L 14, Me 15, V 16, S 18, D 19, L 21, Me 22, V 23, S 25, D 27, L 28, M 30, J 31

**JUIN** V 1, S 2, D 3, L 4, M 5, Me 6, J 7, V 8, S 9, D 10, L 11, M 12, Me 13, J 14, V 15, S 16, D 17, L 18, M 19, Me 20, J 21, V 22, S 23, D 24, L 25, M 26, Me 27, J 28, V 29, S 30, M 31

**JUILLET** D 1, L 2, M 3, Me 4, V 5, S 7, D 8, L 9, M 10, Me 11, J 12, V 13, S 14 Fibertourisme, D 15, L 16, M 17, Me 18, J 19, S 20, D 21, L 22, M 23, V 24, Me 25, J 26, V 27, S 28, D 29, L 30, M 31

**AOÛT** Me 1, J 2, V 3, S 4, D 5, Me 6, M 7, J 9, V 10, S 11, D 12, L 13, M 14, Me 15 Absorption, J 16, V 17, S 18, D 19, L 20, M 21, Me 22, J 23, V 24, S 25, D 26, L 27, M 28, Me 29, J 30, V 31

**SEPTEMBRE** S 1, D 2, L 3, M 4, Me 5, V 6, S 8, D 9, L 10, M 11, Me 12, J 13, V 14, S 15, D 16, L 17, M 18, Me 19, J 20, V 21, S 22, D 23, L 24, Me 25, V 26, S 27, D 28, L 29, M 30

- **Communication événementiels**
  - 30 bâches utilisées lors des événements tels que la Rochambelle, les courses de la liberté ...

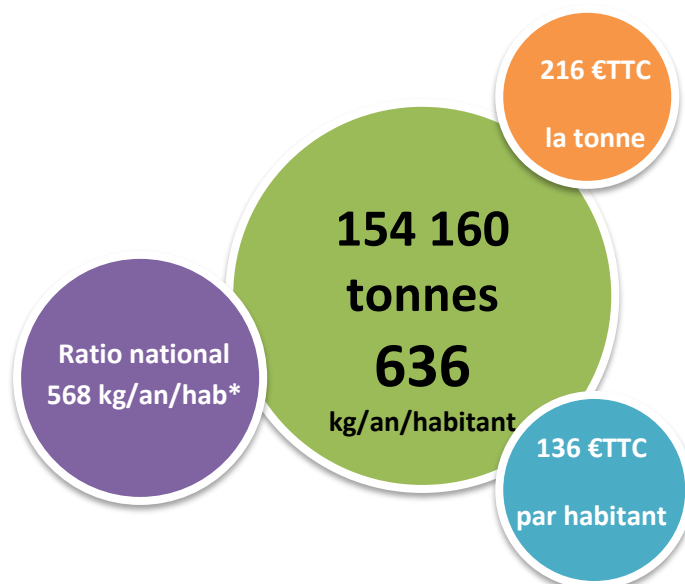
## SENSIBILISATION

Sur le territoire de Caen la mer, les ambassadrices de tri du SYVEDAC ont rencontré différents établissements, associations ou usagers :

- 13 écoles (du primaire au lycée) ont participé aux actions de tri soit **1321 élèves sensibilisés** ;
- 4 collectifs en porte à porte sur les communes de Louvigny, Mathieu, Fleury sur Orne et Verson en 2018 soit **911 personnes sensibilisées** ;
- 15 sessions de formation des publics relais (gardiens, personnel de Mairie, agents de collecte, auxiliaires de vie ou coordinateurs scolaires) **soit 349 personnes sensibilisées** ;
- 35 évènementiels de type animation en bibliothèque, sensibilisation collecte papiers pour les administrations, projection de film ou mini olympiade soit **2572 personnes (enfants ou adultes) sensibilisés** ;
- 12 Foyers Résidence de Personnes Agées, soit **294 résidents** ;
- 13 autres établissements (bibliothèques, mairies, établissements de Caen la mer, administrations) **soit 415 personnes**.

Nombre total de personnes sensibilisées en 2018: **5862**

# BILAN ET PERSPECTIVES



Comparée à des collectivités de taille comparable, Caen la mer présente des résultats techniquement et économiquement très positifs. Des marges de progrès et d'amélioration restent toutefois possibles tant en matière de réduction des déchets qu'en valorisation.

Le schéma directeur en cours d'élaboration va permettre à Caen la mer de redéfinir sa stratégie de prévention et de gestion des déchets ménagers et assimilés pour les 5-10 ans à venir, en tenant compte des objectifs du plan régional de prévention et de gestion des déchets, du programme local de prévention et de la nouvelle réglementation, et de le traduire en plan d'actions permettant d'améliorer quantitativement et qualitativement ses résultats tout en maîtrisant le budget correspondant.

**\*Définition** Par déchets collectés : OMR - encombrants - déchets dangereux (DEEE) - matériaux recyclables - déchets verts/biodéchets - déblais et gravats - autres déchets